

QUÈ CAL FER DAVANT LA PRESENCIA D'UN OS

L'increment de la població d'ossos bruns als darrers anys fa augmentar la probabilitat de trobades de persones amb ossos, no tan sols perquè algun exemplar pugui acostar-se de tant en tant a nuclis poblats sinó sobretot perquè, cada cop més, els humans ens endinsem a la natura per tal de gaudir-ne. El risc d'atac és però petitíssim, tan sols s'han produït vuit incidents amb contacte físic als darrers trenta anys a la Serralada Cantàbrica i dos als Pirineus en accions de caça, cap d'ells amb un desenllaç fatal. No obstant, sempre és bo saber d'antuvi què caldria fer en una eventual topada amb un os.



Observadors prudents sí, aventurers imprudents no

Està prou bé practicar l'observació de la natura, de forma prudent, sense embolicar-se en aventures arriscades que de fet no respecten la pròpia natura. A les zones osseres, així com a les d'altres animals salvatges, cal seguir els camins i no apartar-se'n, no endinsar-se en àrees de vegetació tancada, no seguir les petjades o altres indicis de la presència de l'os, no acostar-se a les carronyes, portar els gossos controlats i no deixar-hi menjar que atregui el plantígrad.



Si ell ens defuig, nosaltres també

L'os sol evitar el contacte amb les persones, les quals sol detectar amb força antelació i distància. Cal però que també les persones el defugin, especialment si tenen constància que és ferit, si apareix una femella amb cadells (cal que mai ens interposem entre una mare i les seves cries), si ha estat empaitat per gossos o si se'l sorprèn al jaç o menjant una carronya. El millor és enretirar-se a poc a poc i sense fer soroll per a no alarmar-lo.



Un fet molt excepcional: l'os ataca

Hi ha ossos que són més agressius amb les persones, com ara el grizzly americà. No és pas el cas dels nostres ossos però, si es produís un improbable atac, caldria ajeure's de boca terrosa o en posició fetal, amb la cara i el cap protegits amb les mans, i quedar-se immòbil.



Que et vegi i et senti, però sense cridar ni córrer

En el cas d'un encontre fortuït, si es tracta d'un exemplar que és a una distància curta i que s'acosta sense haver-nos detectat, convé fer-se notar, sense escarafalls ni veus, per tal que canviï el seu recorregut abans que no sigui massa a prop. Cal evitar que ens vegi com un perill; per tant cal no córrer ni cridar i, encara menys, amenaçar-lo i enfrontar-s'hi.



Que un os es posi dret no comporta necessàriament una actitud agressiva, sinó un intent d'identificar-nos.



Si corre cap a nosaltres, perill?

L'os, en el cas de sentir-se amenaçat, sí que podria arribar a fer una càrrega dissuasiva. En aquell moment, convé novament mantenir la calma, parlar fluix i sense gestos amenaçadors i eñretirar-se a poc a poc sense perdre'l de vista.



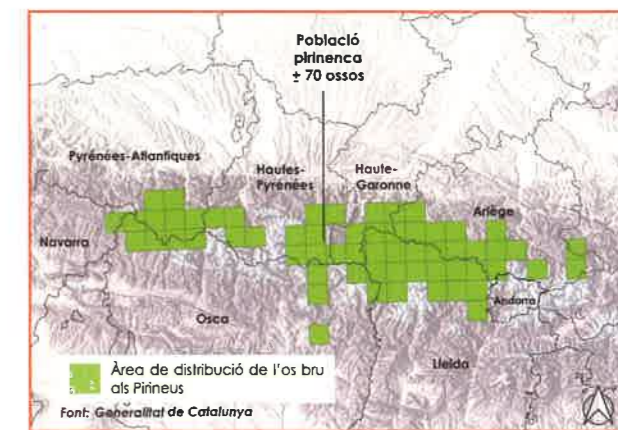
Gaudir a distància

Veure una ossa amb els cadells o un mascle menjant els fruits d'un arbre al vessant de davant nostre, a uns centenars de metres, ja suposa un gran èxit per a qualsevol persona que cerca sensacions intenses pel que fa a la fauna salvatge. Sempre serà millor però que aquesta observació s'aconsegueixi amb l'ajut de guies experts que organitzen rutes per les zones osseres.



Perill, os a la carretera

No és una situació que es doni sovint, però l'última cosa que caldria fer és empaitar l'os amb el nostre vehicle per a provar de veure'l o fotografiar-lo de prop. Cal aturar-se o reduir la marxa fins que surti la carretera, i encendre els llums d'emergència.



Esquerra: àrees de distribució de l'os bru als Pirineus i a la Serralada Cantàbrica.